

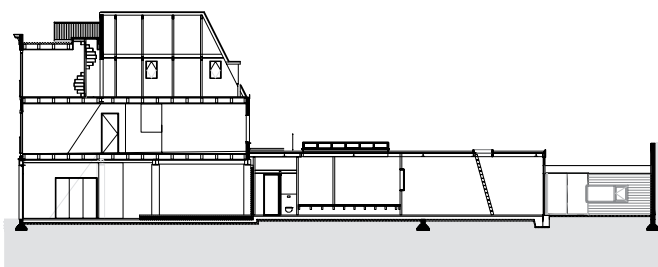
## Rijksmonument aan de Baknessergracht, Haarlem cornelis B interieurarchitecten en Hans Oldewarris

*Een mooi en bijzonder woonadres, met ruimte voor boeken, heel veel boeken. Dat was samengevat het eisenpakket waarmee Hans Oldewarris en Sjanneke Broekmeulen op huizenjacht gingen. Uiteindelijk viel hun oog op een verval-  
len bedrijfspand met monumentenstatus aan de Baknessergracht in Haarlem dat al een eeuwigheid te koop stond. De ruimtelijke kwaliteit van het object was volledig aan het oog onttrokken door voorzetwanden, een dichtgebouwde begane grond en onleefbare verdiepingen. Ruim anderhalf jaar later woont het stel in een licht appartement op de begane grond waar buiten en binnen naadloos in elkaar overlopen. Op beide verdiepingen zijn twee comfortabele appartementen gerealiseerd.*

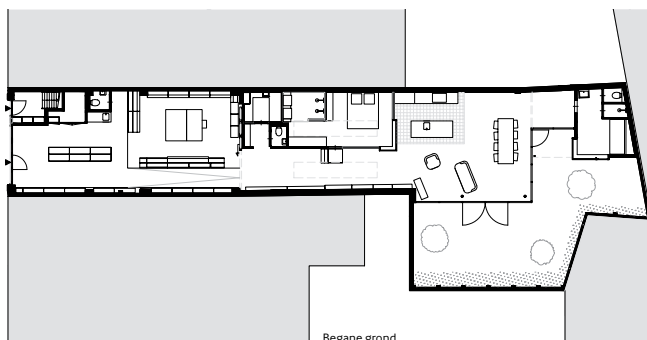
**Tekst**  
Sander Woertman

**Beeld**  
Jeroen Musch

**Opdrachtgever** particulier  
**Ontwerp** cornelis B interieurarchitecten,  
Haarlem  
**Projectarchitecten** Sjanneke Broekmeulen,  
Hans Oldewarris  
**Aanvraag bouwvergunning** vanderzwet  
bouwkunde, Haarlem  
**Constructeur** Van Eden Bouwconstructies,  
Amsterdam  
**Ontwerp** 2013  
**Oplevering** 2014  
**Aannemer** Bodnar Bouw, Haarlem  
**Stalen puien** J.M. van Delft, Drunen  
**Bruto vloeroppervlak** 435 m<sup>2</sup>



Doorsnede



Begane grond

**Thema: Transformatie en renovatie** Grondstoffenschaarste en bevolkingskrimp roepen een halt toe aan nieuwbouw. Tegelijkertijd gaan maatschappelijke ontwikkelingen razendsnel. Transformatie van het bestaande is noodzakelijk en moet snel en slim. De aantrekkelijkheid van de ingreep bepaalt daarnaast voor een groot deel de duurzaamheid.



Achteraf zou je kunnen stellen dat een unieke combinatie van achtergronden en interesses ervoor heeft gezorgd dat Oldewarris en Broekmeulen de mogelijkheden van het pand zagen waar anderen dat niet konden. Terwijl Broekmeulen met haar interieurarchitectenbureau beroepsmatig ruimtes met sfeer en kwaliteit realiseert, was Oldewarris tot twee jaar geleden mede-eigenaar van Uitgeverij 010. Tot de dag van vandaag is hij fanatiek boekenverzamelaar met een voorliefde voor architectuurboeken. Vorig jaar lanceerde hij met twee vrienden het tijdschrift *Eigenbouwer*, een blad dat eigenzinnige zelfbouwers en denkers een podium geeft, mensen die hun eigen pad bewandelen, niet geremd door de conventies van het architectenvak. In het verlengde van deze fascinatie bestaat een groot deel van zijn boekencollectie uit publicaties over het zelf (ver)bouwen van huizen, van 1900 tot nu.

Dankzij hun jarenlange fascinatie met architectuur en wonen wisten Broekmeulen en Oldewarris precies hoe ze wilden leven in hun woning. Beider kennis van het ontwerpvak stelde hen in staat om materialisering, ruimtelijke indeling en detaillering naar hun hand te zetten om hun ideeën vorm te geven. Daarbij dachten ze buiten de gebaande paden zonder te verzanden in een wirwar van autonome ontwerpbeslissingen. De heldere opzet maakt dat aanvankelijk de complexiteit van de woning onzichtbaar blijft. Wie binnenkomt, staat direct in het antiquariaat van Oldewarris, dat effectief ruim eenderde van de begane grond in beslag neemt, werkplek meegerekend. Vanuit het antiquariaat gaat de overgang naar het leefgedeelte zeer geleidelijk. Een versmalling in de ruimte, van bovenaf gemarkeerd door een daklicht, fungeert als een tussengebied. Aan de linkerzijde bevat een houten volume in een bijzondere groentint garderobe, toi-

let, douche, bergingsruimte en slaap-kamer. De keuze om de slaapkamer inpandig te plaatsen, is verrassend en wellicht de sleutel naar het succesvol implementeren van het woonprogramma. Hierdoor kon namelijk het schaarse geveloppervlak worden vrijgespeeld voor een volledig verglaasde oplossing. Kook- en leefgedeelte van het huis bevinden zich in de lichte ruimte die zo is ontstaan. Vanuit deze lichte kamer krijgt de blik alle ruimte. Het verschil tussen binnen en buiten vervaagt, en de prachtige Baknessertoren verderop wordt onderdeel van het interieur. Om de grens tussen binnen en buiten zo klein mogelijk te maken, zijn pui en dak zorgvuldig vormgegeven. Zo is voor de glazen pui geen standaard product uit een catalogus gekozen, maar is gestuurd op een stalen profiel dat zo slank mogelijk is gedetailleerd. Ook over de aansluiting tussen dak en glazen pui is lang nagedacht. Waar een dak-



**Antiquariaat**

*Het antiquariaat van Hans Oldewarris is gespecialiseerd in boeken op het gebied van architectuur en toegepaste kunst vanaf de zestiende tot de 21<sup>ste</sup> eeuw, variërend van ruimtelijke ordening, stedenbouw, landschap, architectuur, interieur en meubels tot toegepaste kunst, design en grafisch ontwerp. Speciale deelcollecties zijn Nederlandse architectuurtijdschriften, architectenmonografieën, catalogi van bouwproducten en gedenkboeken van aannemers. Bezoek na afspraak.*

pakket normaliter doorloopt tot aan de gevel, om vervolgens aan het oog te worden onttrokken door een boeiende, is gekozen voor een alternatieve oplossing. Het pakket houdt ruim op voordat de gevel begint, waardoor het glas kan worden doorgetrokken tot aan de bovenkant van het dakbeschot. Een dunne geprofileerde rand is wat rest. Met deze ingreep is aardig wat uitzicht op de buitenlucht gewonnen. In de koof die overblijft tussen pui en dakpakket, is de gordijnrails zorgvuldig weggewerkt.

Het visuele effect van pui en dak wordt inhoudelijk verder versterkt door de wijze waarop schuur en slaapkamer zijn gepositioneerd en gedetailleerd. Beide zijn opgevat als gelijkwaardige autonome volumes, wat een interessant spanningsveld oplevert, aangezien de schuur deels en de slaapkamer helemaal binnen staat. Om de verwarring compleet te maken, werd besloten om het slaapvolume vorm te geven als een opzichterskantoor in een grote fabriekshal. Daartoe werd plaatselijk de vloer verhoogd, zodat vanuit de slaapkamer via het riante hoekraam uitzicht is over 'het plein'. Dat heeft een bijkomend voordeel: mensen in het leefgedeelte kunnen niet zomaar de slaapkamer inkijken, wat de privacy ten goede komt.

Ook de schuur speelt een interessante dubbelrol in het vervagen van de grens tussen buiten en binnen. De schuur is namelijk geen schuur, maar een logeerkamer annex werkruimte. Ook hier is een groot hoekraam geplaatst dat een dialoog aangaat met het raam in de slaapkamer. De gang naar de schuur is breed genoeg om er een bureau met computer te plaatsen, waardoor het bij het leefoppervlak wordt getrokken.

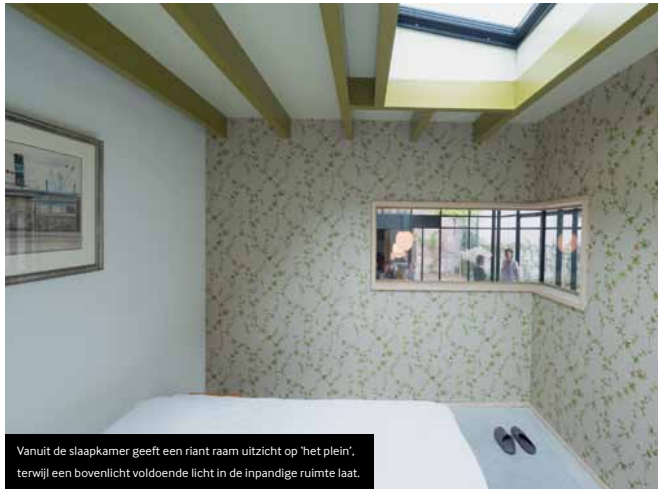
In gesprek met de bewoners leidt de vraag wat de tuin voor rol speelt in het geheel, tot een filosofische bespiegeling. Buiten staat een forse houten tafel met stoelen. Het idee was, dat de deuren op mooie dagen opengegooid worden en dat het leven zich verplaatst naar buiten. Maar Oldewarris en Broekmeulen merken dat ze verknocht zijn geraakt aan hun plein. Als de deuren in de pui openstaan, is het verschil tussen binnen en buiten inderdaad nihil en het geliefde uitzicht optimaal. Het mooiste moment van de dag voltrekt zich 's ochtends, als een van beiden opstaat en vanuit de slaapkamer uitzicht heeft op de ander, die krantlezend of koffiezettend wacht om samen de dag te beginnen.



Zicht vanuit 'het plein', zoals de bewoners het leefgedeelte noemen, naar buiten. Op de achtergrond is de Baknessertoren te zien.

**Slimme plattegronden**

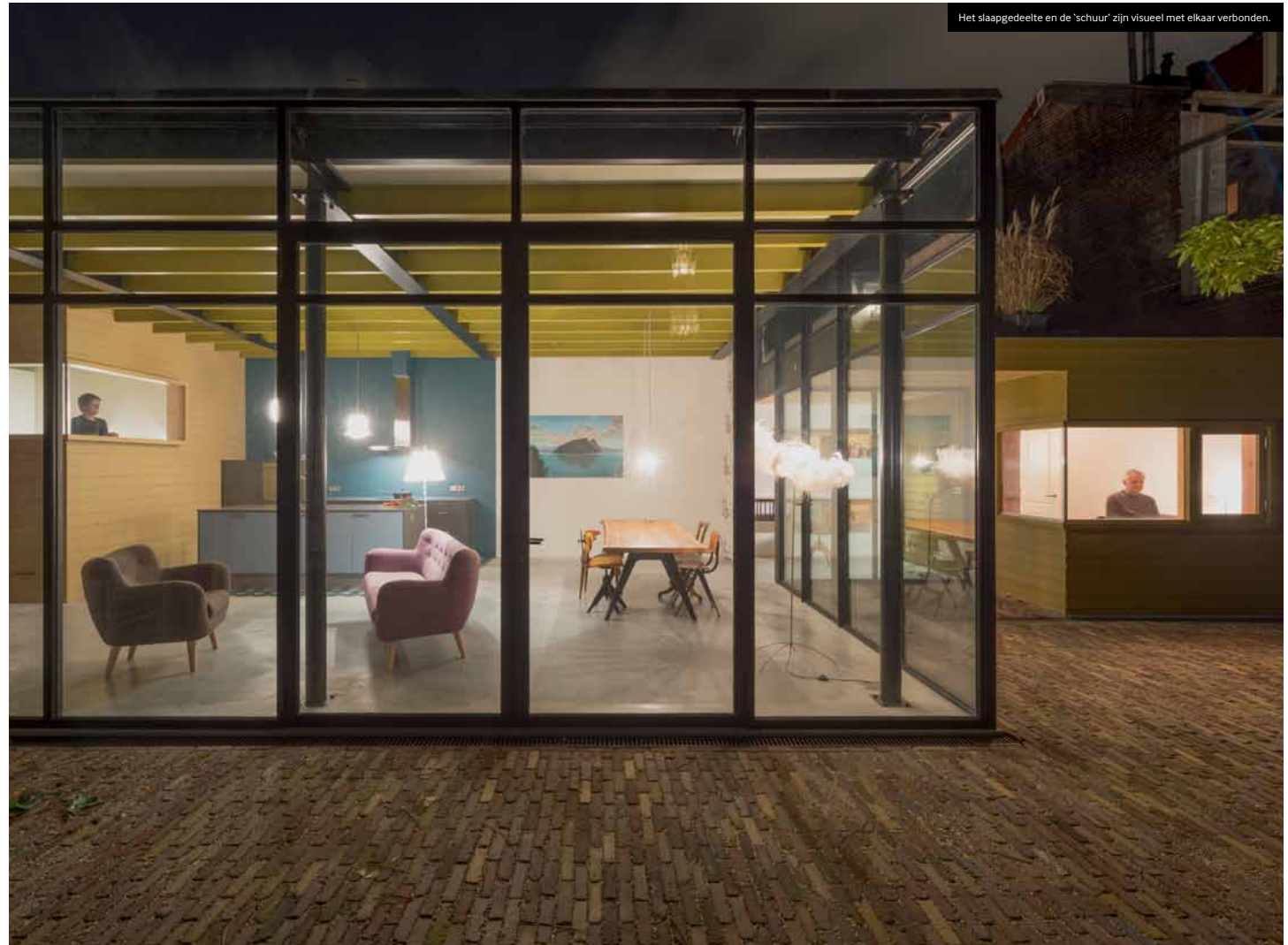
Op de verdiepingen zijn appartementen gerealiseerd. Oldewarris en Broekmeulen haalden middels slimme plattegronden het meeste uit de beschikbare vierkante meters.



Vanuit de slaapkamer geeft een riant raam uitzicht op 'het plein', terwijl een bovenlicht voldoende licht in de inpanidige ruimte laat.



Zicht vanuit 'het plein' op de boekenkasten van Oldewarris' antiquariaat



Het slaappedeelte en de 'schuur' zijn visueel met elkaar verbonden.